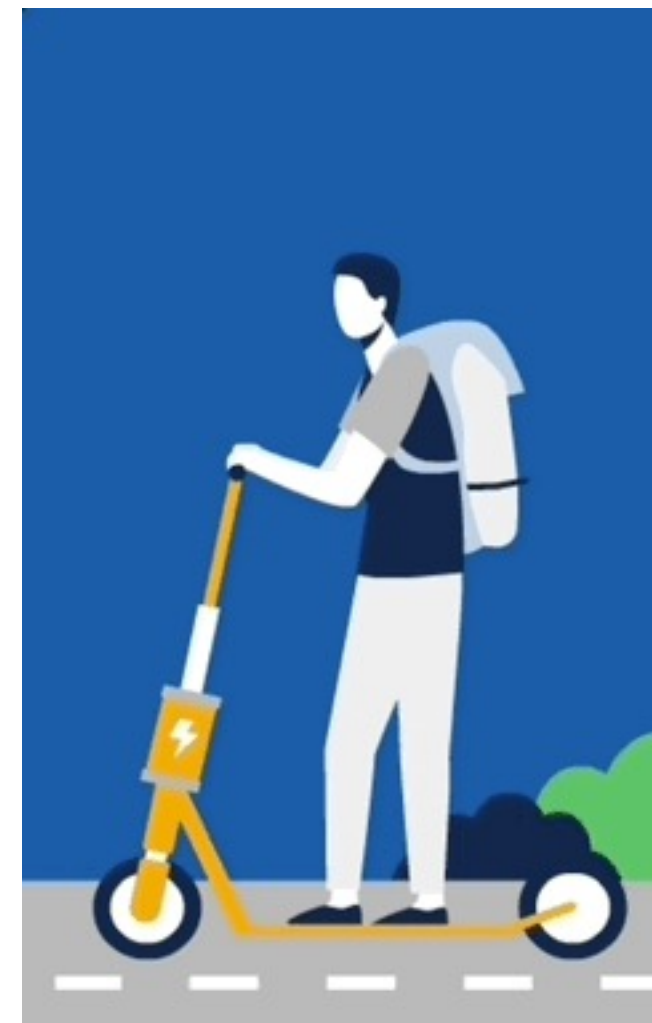
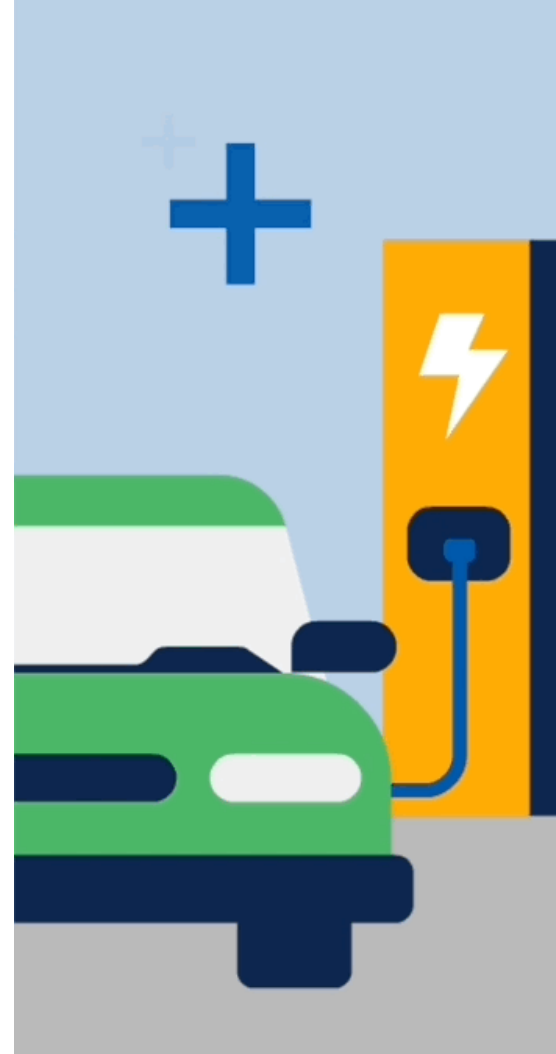


# TRANSICIÓN ENERGÉTICA PARA LAS PERSONAS

## El rol de la Distribución Eléctrica

**Juan Meriches Riveros**  
Director Ejecutivo  
Empresas Eléctricas AG





# QUIÉNES SOMOS



# Empresas Eléctricas A.G. reúne a las principales compañías de distribución de electricidad del país. Está integrada por:



Abastecemos de electricidad a más de **7 millones** de hogares y pymes



Mantenemos y operamos más de **186 mil km** de líneas de distribución



Suministramos más de **32 mil GWh** en ventas de electricidad

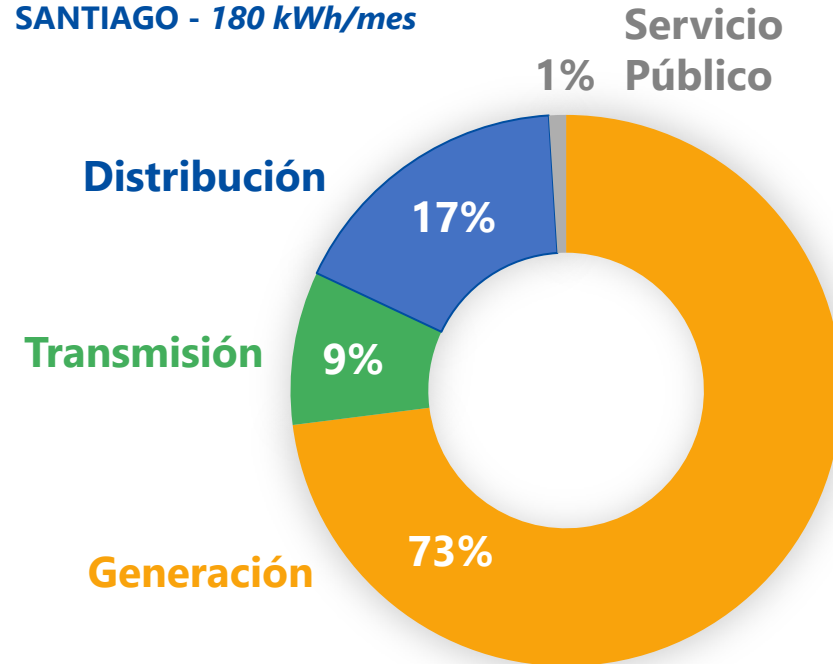


Contamos con **4 mil trabajadores** directos en nuestras operaciones



La distribución eléctrica representa en torno al **20% de la cuenta eléctrica que reciben los hogares.**

CUENTA TIPO.  
RESIDENCIAL  
SANTIAGO - 180 kWh/mes



Anuario Estadístico 2022  
Comisión Nacional de Energía



# CONTEXTO



# El cambio climático es una realidad evidente en Chile y el mundo.



Chile se ha fijado una meta ambiciosa:

---

**ser carbono neutral al 2050 y contar con una matriz eléctrica 100% compuesta por energías limpias.**



---

Hemos avanzado en el retiro de centrales térmicas y el crecimiento de energías renovables.

**Pero la descarbonización no se agota en aquello.**





---

# Avanzar a una economía descarbonizada significa avanzar



---

# hacia una sociedad más electrificada.





# EL DESAFÍO



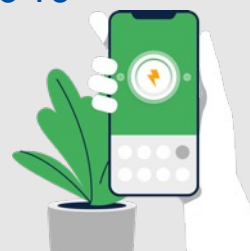
# Objetivos de política pública:

Pasar de 24% a

# 75%

de electrificación de la matriz de consumo final de energía al 2050

Se espera el 100% de **digitalización** de la red al 2040



El 18% de compromiso de carbono neutralidad a 2050 está asociado a desarrollo de electromovilidad. A contar de 2035 solo se comercializarán **vehículos 100% eléctricos**.



# 100%

de los hogares con acceso a electricidad al 2030



Reducir las horas de interrupción a **4 horas en 2035** y **1 hora en 2050**




Instalar **8000 MW** de energía renovable en generación distribuida al 2050.

Estas metas **no serán posibles de cumplir** sin un componente esencial en la estrategia de transición energética:

**La Distribución Eléctrica.**





# No hay transición energética exitosa si esta **no llega a las personas.**

Sin la infraestructura necesaria en distribución nos arriesgamos al sin sentido de tener una matriz energética limpia y renovable, pero a nivel domiciliario se continúe, por ejemplo, utilizando leña, parafina o carbón para calefacción y el petróleo y la gasolina para el transporte



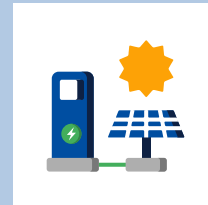
Hoy tenemos enormes desafíos que abordar para **mejorar la calidad de vida de los hogares.**



**Mejor calidad de suministro**



**Mayor resiliencia de la red para enfrentar el cambio climático**



**Habilitar la electrificación, generación distribuida y electromovilidad**



**Mayor protagonismo de los usuarios**



**Mecanismos de protección a clientes**

---

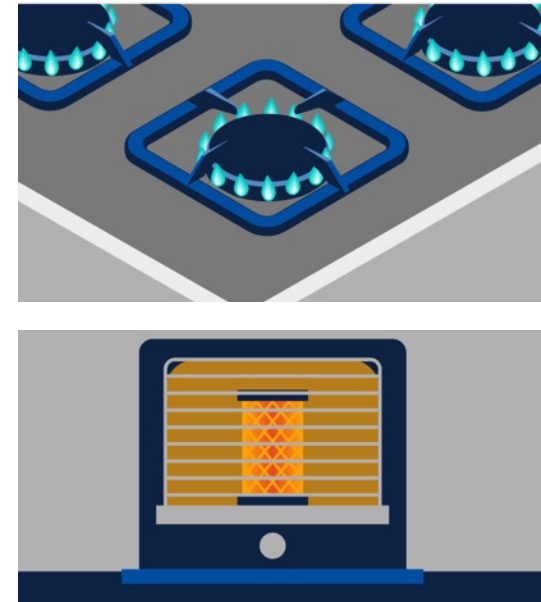
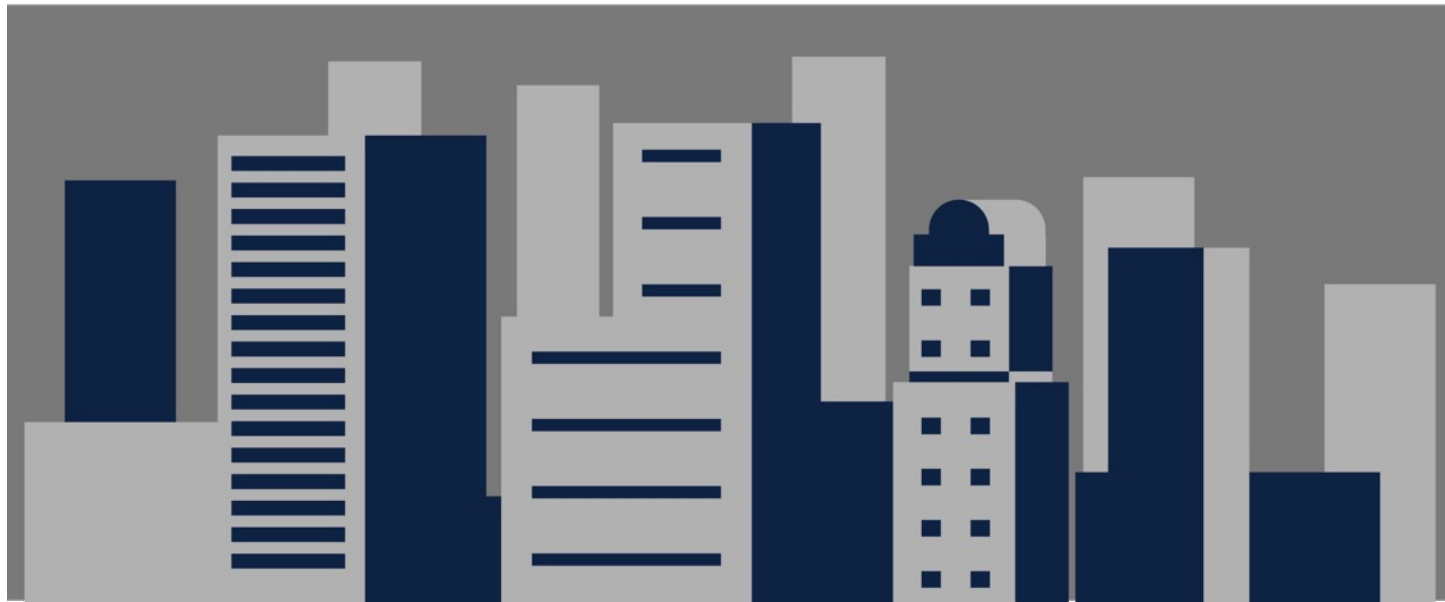
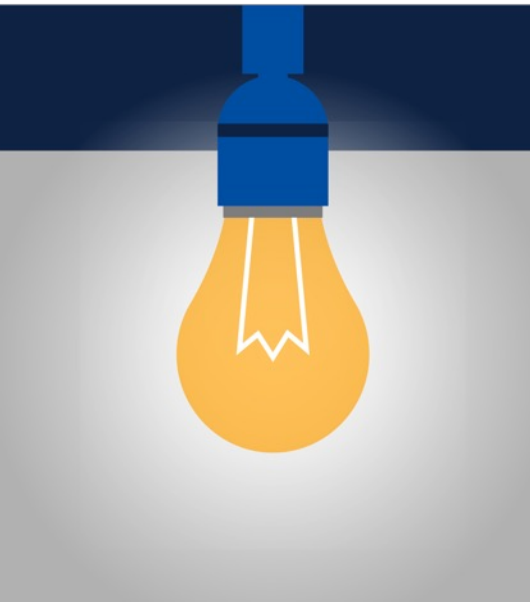
Es crucial contar con una  
**red de distribución moderna,  
flexible y resiliente.**

Hoy eso **no es posible.**

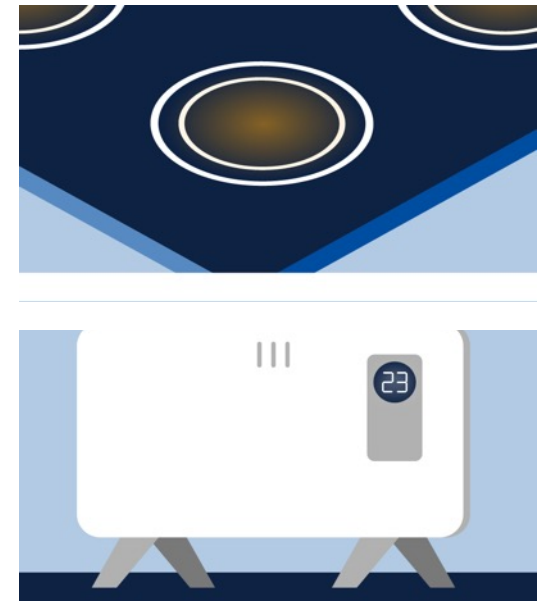


La regulación actual fue diseñada para ser eficiente y lograr cobertura, y ha tenido éxito en ese sentido. Sin embargo, las necesidades actuales son diferentes y es necesario repensar nuestro marco regulatorio para enfrentar los desafíos

# Estamos atrapados en una regulación **obsoleta.**



Se requiere una **hoja de ruta** para avanzar en una **nueva regulación** para la distribución.



## Chile no puede quedar atrás.

Estados Unidos, Reino Unido, Italia,  
China, Perú, Uruguay y Colombia,  
entre otros países, entendieron la  
urgencia y ya iniciaron el camino.



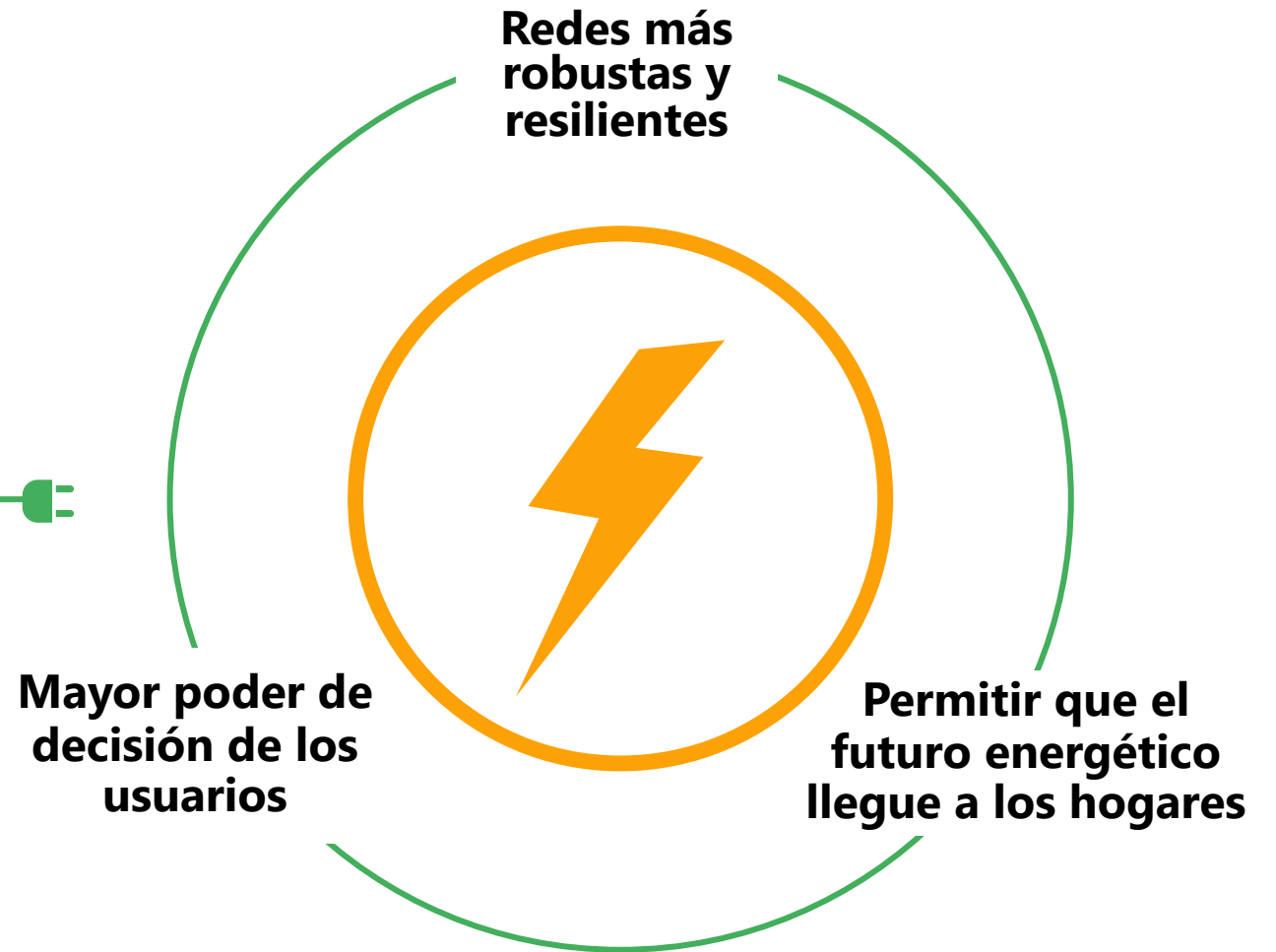


# CÓMO SEGUIR



# Ejes para una reforma a la distribución

Desde nuestra visión, creemos que se deben priorizar tres ejes esenciales:



# Redes más **robustas y resilientes.**

Se requiere repensar el actual modelo regulatorio de la distribución eléctrica de modo de permitir las inversiones necesarias en la red, considerando la realidad operacional de las compañías, a través de un sistema de incentivos más eficiente y transparente para la ciudadanía, y un rol más activo del Estado en la planificación de estas redes.



# Permitir que el futuro energético llegue a los hogares.

Resulta clave que los medios energéticos distribuidos sean incluidos dentro de la planificación de las redes de distribución para efectos de remuneración y tarificación, así como avanzar en la formalización de la figura de los agregadores de medios energéticos, que permitan gestionar y proveer servicios de seguridad y flexibilidad al sistema.



# Mayor **poder de decisión** de los usuarios.

Es necesario transitar hacia una estructura tarifaria que permita a los usuarios tener mayor poder de decisión respecto a su consumo y elegir en qué momento tomar ciertas acciones que les permitan ser más eficientes en uso y costos. Creemos también que es posible evaluar las bases para lo que podría ser en el futuro una incorporación gradual de la portabilidad eléctrica.





Los cambios en  
distribución **no son de  
un día para otro,**  
requieren tiempo.

**Debemos comenzar ya.**



El avance de la transición energética debe ser con **apoyo a los segmentos más vulnerables.**



No podemos darnos el lujo como país de permitir que el segmento que convive día a día con los usuarios de electricidad sea **la tarea pendiente de la transición energética.**

Tenemos la **oportunidad única** de mejorar la calidad de vida de los hogares chilenos.



